

## **Algemene Beschouwingen GemeenteBelangen Woudenberg bij de Begroting 2019 – 2022 van de gemeente Woudenberg**

**"Krachtig, duurzaam en ambitieus"**

### **Inleiding:**

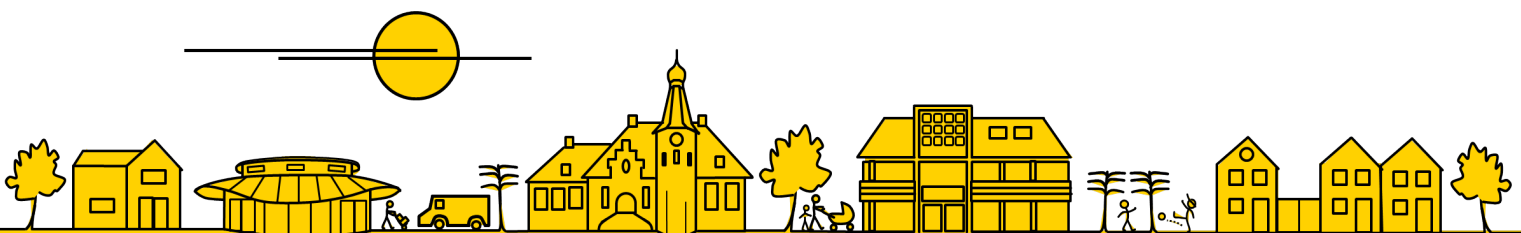
#### *Algemeen beschouwd:*

Met veel enthousiasme is de fractie van GBW begonnen aan de nieuwe raadsperiode 2018–2022. Na jarenlange plezierige samenwerking met het CDA in de coalitie, heeft het CDA besloten om na de verkiezingen van maart 2018 niet langer deel te nemen aan de coalitie en het college van B&W van Woudenberg. In bijzonder plezierige, constructieve en soms positieve maar scherpe onderhandelingen is na een periode van circa negen weken een coalitie gepresenteerd van GBW, de ChristenUnie en de VVD. Gedrieën hebben we met veel plezier gewerkt aan en zijn we verantwoordelijk voor het opleveren van ons coalitieakkoord **STERK WOUDEBERG = SAMEN DOEN**. Op hoofdlijnen hebben we onze ambities op papier gezet om Woudenberg in de komende vier jaar nog mooier en nog beter te maken dan ze nu al is. Dienstbaar, betrouwbaar, duurzaam, mobiliteit, wonen, sociaal domein, economie, financiën en een veilige leefomgeving zijn de kernwoorden waar GBW in de coalitie hard aan gaat werken. De uitvoering van ons akkoord is vanaf dag één door ons college opgepakt, en de eerste resultaten zijn opgenomen in deze begroting. Uiteindelijk is het vanzelfsprekend de doelstelling van GBW om samen met onze coalitiepartners zoveel als mogelijk de gestelde doelen te realiseren. Wij zijn pas tevreden als onze inwoners over vier jaar zeggen "Woudenberg is de afgelopen vier jaar nog mooier, krachtiger en beter dan zij nu al is".

#### *Operationeel:*

Voor de komende periode van 4 jaar zijn de uitgangspunten van beleid opgenomen in ons coalitieakkoord. Beleid en projecten die de afgelopen jaren in gang is gezet zullen worden uitgevoerd of doorontwikkeld. Speciale aandacht van de GBW fractie zal er in de komende periode zijn voor de woningbouw in Woudenberg. We hebben gelukkig voldoende ruimte om te blijven bouwen. Dat is goed nieuws voor starters, doorstromers en ouderen die levensloopbestendig graag in ons dorp willen blijven wonen. We realiseren ons dat we niet voor iedereen onmiddellijk woonruimte kunnen organiseren. Slim omgaan met de ruimte en met mogelijkheden die zich voordoen, innovaties een kans geven, met duurzaamheid als uitgangspunt, moet resulteren dat iedereen die in Woudenberg wil wonen dat, soms op termijn ook kan. Zoeken naar goede oplossingen om doorstroming van sociale huurwoningen naar bijvoorbeeld middenhuur woningen kan ook bijdragen aan deze gewenste resultaten. Goede samenwerking met Vallei Wonen is hierbij noodzakelijk.

Duurzaam willen we ook blijven inzetten inzake het versterken van de openbare ruimte, in alle mogelijke facetten. Of het nu gaat om groenonderhoud, het versterken van de biodiversiteit, afvalinzameling, oplaadpunten voor elektrische auto's of geen nieuwbouw woningen meer met aardgas, duurzaamheid is het uitgangspunt.



Enthousiast is GBW in beginsel over twee majeure plannen die nog volop in ontwikkeling zijn. Deze plannen betreffen het Centrumplan Woudenberg en een nieuwe turnhal voor Longa. Het centrumplan Woudenberg is een ambitieus plan van meerdere Woudenbergse ondernemers die de handen ineen geslagen hebben en als doel hebben een winkelplein met horeca te creëren op locatie Kostverloren. Als deze plannen gerealiseerd worden krijgt Woudenberg een volledig nieuw dorpshart. GBW hecht eraan dat deze plannen verder ontwikkeld worden in samenwerking met andere ondernemers (waaronder de Albert Heijn) en direct betrokkenen. Daarnaast heeft, door de groei van onze Woudenbergse turnvereniging Longa zowel in kwaliteit als in ledenaantal, behoefte aan een eigen turnhal. De ontwikkeling van Longa heeft de laatste jaren gerealiseerd in het regelmatig afleveren van kampioenen, zowel regionaal als landelijk. Een prestatie om bijzonder trots op te zijn. GBW begrijpt dan ook heel goed dat Longa verder wil groeien. Goede voorzieningen voor zowel binnen- als de buitensport de staan bij GBW hoog in het vaandel. Zo zijn in de afgelopen periode voetbal- en korfbalvelden vernieuwd, is er kunstlicht op de velden aangelegd en zijn bij 't Schilt prachtige padelbanen neergelegd. De GBW fractie ziet dan ook uit naar de verdere ontwikkelingen inzake de plannen van Longa, zodat we ook deze plannen op inhoud kunnen beoordelen. Uiteraard geldt voor beide ontwikkelingen dat zowel de financiën als de exploitaties moeten kloppen en haalbaar moeten zijn, waarbij wij de rol van de gemeente helder en transparant voor ogen zullen houden.

#### *Financieel:*

De begroting 2019-2022 presenteert een sluitend beeld voor de komende 4 jaren afzonderlijk en daarmee ook voor de gehele komende periode. Dat is een plezierig en positief uitgangspunt. In de begroting is ruimte gevonden voor nieuw beleid c.q. uitvoering van ambities zoals deze zijn opgenomen in ons coalitieakkoord. Zo gaan we o.a. aan de slag met de gewenste fietsverbinding tussen de woonwijken Het Groene Woud / Hoevelaar en de rest van ons dorp, wordt de verkeersinrichting van de Nico Bergsteijnweg onder handen genomen als gevolg van de toenemende verkeersdruk. Tevens gaan we aan de slag met het verbeteren van de ontsluiting van Het Groene Woud via de Europaweg/Stationsweg-West en een deel van Laan 1940-45. Inspanningen en investeringen die direct verbetering van deze gebieden tot gevolg hebben. Voor onze fietsers wordt daarnaast ook een fietspad (een zgn. toeleidende fietsstrook) aangebracht bij de rotonde N226 en 't Schilt, en wordt de fietsbrug over de Grift tot stand gebracht voor o.a. de bewoners van de nieuwe woonwijk aan de Grift. Stuk voor stuk projecten die Woudenberg mooier, beter maar vooral veiliger maken.

Woudenberg is een financieel gezonde gemeente. Dat is een constatering om trots op te zijn. Een sluitende begroting over de komende vier jaar, reserves die op orde zijn, en risico's die zodanig reëel zijn becijferd dat dit geheel leidt tot een weerstandscapaciteit van 3,65. Dit cijfer is inclusief de zgn. onbenutte belastingcapaciteit. Zelfs wanneer we de onbenutte belastingcapaciteit hypothetisch buiten beschouwing laten blijft onze weerstandscapaciteit positief op 2,39. En dat stemt tot tevredenheid.

Uiteraard zitten er ook financiële uitdagingen in het beleid van de komende vier jaar. Het sociaal domein is hiervan de grootste component. GBW durft de stelling aan dat de decentralisaties zoals deze zijn gestart per 1 januari 2015 in de kern zijn geslaagd. Daarbij doelen we op het dichterbij brengen van zorg in de breedste zin van het woord bij onze inwoners. Inwoners van Woudenberg die daar behoefte aan hebben weten loket De Kleine Schans, oftewel de onlangs opgericht Coöperatie en de benodigde expertise van alle zorgprofessionals goed te vinden. En dat is bijzonder positief. Zorgvragen en zorgproblemen worden integraal gezien, besproken en aangepakt. Daar waar mogelijk in de eerste lijn en daar waar noodzakelijk in alle lijnen daarachter. Een zorgpunt vanuit het financiële perspectief gezien is het oplopende tekort op de begroting Sociaal domein. Zorgvragen nemen toe en bijhorende budgetten vanuit het rijk blijven aanzienlijk achter. Deze ontwikkeling vraagt om maatregelen. Hoe we het ook wenden of

keren, de zorg die we willen verlenen moet wel betaalbaar zijn en blijven. Binnen de kaders van de transformatie gaan we zoeken naar de juiste en effectiefste maatregelen. Zo hebben we dit ook opgenomen in ons coalitieakkoord. Uitgangspunt is behoudt van kwaliteit van zorg in al haar facetten.

Voor het vinden van de juiste, effectiefste maatregelen hebben we tijd gereserveerd. Alle zorgprofessionals verbonden aan de Coöperatie gaan samen met onze ambtenaren en ons college op zoek naar deze noodzakelijke maatregelen. In de voorliggende begroting wordt richting gegeven met een drietal aangekondigde maatregelen. Tijdens een presentatie op 27 september 2018 worden we als politieke fracties verder geïnformeerd over te nemen maatregelen die moeten gaan leiden tot een sluitende begroting in het sociaal domein. De GBW fractie heeft er alle vertrouwen in dat deze maatregelen gevonden gaan worden en dat niet, of zo weinig als strikt noodzakelijk moet worden getornd aan de benodigde kwaliteit van zorg.

#### *Toekomstbeeld:*

Woudenberg kent voor de komende periode meer dan voldoende uitdagingen. Door de groei van ons dorp moet alles wat we als gemeente bedenken en uitvoeren gericht zijn op de toekomst. Bij iedere beslissing die we als GBW fractie nemen realiseren we ons wat de gevolgen ervan zijn. Voor de korte en de langere termijn. Het belangrijkste uitgangspunt voor GBW is en blijft dat iedereen die wil ook mee moet kunnen doen. Dié inclusieve samenleving werken we iedere dag aan. Van de jongste jeugd die lekker buiten wil spelen tot onze ouderen waarbij er (meer dan gewenst) sprake is van eenzaamheid, we werken 7 dagen in de week aan ons mooie dorp, met en voor onze inwoners.

#### **Technische vragen bij de begroting 2019 – 2022:**

De technische vragen van de GBW fractie zijn reeds gesteld via het technisch vragen formulier. Wij wensen alle beleidsambtenaren veel succes maar vooral veel plezier en wijsheid toe bij de beantwoording van onze vragen.

#### **Tot slot:**

GBW beschouwt de wijze waarop door fracties en het College constructief wordt samengewerkt, met behoud van de eigen identiteit en respect voor elkaars meningen, als bijzonder waardevol.

De fractie van GBW spreekt haar dank uit voor de uitstekend verzorgde en zeer helder leesbare begroting 2019 – 2022 en dankt bij voorbaat ons College voor de beantwoording van de door ons gestelde technische vragen, en we zien uit naar het debat over de algemene schouwingen met de collega raadsfracties in de raadscommissie vergadering van 2 oktober 2018.

Namens de fractie van GemeenteBelangen Woudenberg,

Marco van de Hoef  
Fractievoorzitter

