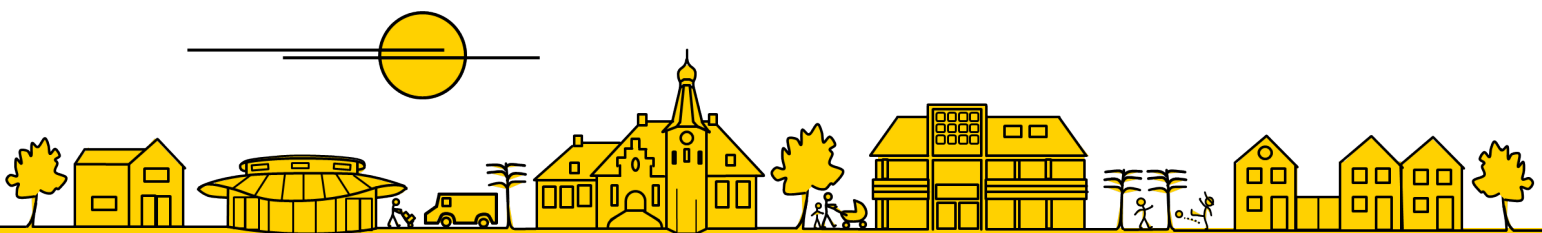




# Partijprogramma GBW

## 2018 – 2022

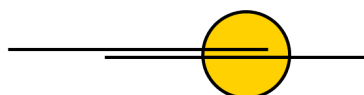
**W**  
W O U D E N B E R G  
**DAT ZIJN WIJ**



**GemeenteBelangen Woudenberg**

## Inhoud

<b>Inleiding</b>	<b>3</b>
<b>Programma 1 - Samenleving</b>	<b>4</b>
Visie GBW	4
Onderwijs/educatie	4
Sport, recreatie, kunst, cultuur en vrijwilligerswerk	4
Actieplan Spelen	5
Cultuurhuis Woudenberg	5
Toerisme	6
Vrijwilligerswerk & mantelzorg	6
<b>Programma 2 - Werk, inkomen en zorg</b>	<b>7</b>
Visie GBW	7
Welzijn en zorg	7
Wet Maatschappelijk Ondersteuning (WMO)	7
Participatiewet	8
Jeugd en jongeren	8
Ouderen	9
Werk en bijstand	9
<b>Programma 3 - Veiligheid</b>	<b>10</b>
Visie GBW	10
Veiligheid en openbare orde	10
<b>Programma 4 - Leefomgeving</b>	<b>11</b>
Visie GBW	11
Verkeer/vervoer	11
Verkeersveiligheid	11
Openbaar vervoer & regiotaxi	12
Openbaar groen	12
<b>Programma 5 - Ontwikkeling</b>	<b>13</b>
Visie GBW	13
Landelijk karakter	13
Wonen in Woudenberg	14
Milieu/duurzaamheid	14
<b>Programma 6 - Bestuur en dienstverlening</b>	<b>16</b>
Visie GBW	16
Tijdige en open communicatie/interactief besturen	16
Beleidskaders	17
Gemeentelijke bedrijfsvoering	17
Financiën	17
Economische zaken	18
<b>TOT SLOT</b>	<b>19</b>



## Inleiding

**GemeenteBelangen Woudenberg (GBW) is een onafhankelijke lokale politieke partij, die als sinds 1946 onder deze naam bestaat. GBW is niet gebonden aan een landelijke partij. Hierdoor kunnen we bij elke stellingname kijken wat het beste is voor Woudenberg, zonder daarbij landelijke partijprogramma's in het achterhoofd te houden.**

GBW zet zich altijd betrokken, open en herkenbaar in voor de gemeente Woudenberg, in de gemeenteraad en in de verschillende colleges van burgemeesters en wethouders. Binnen de partij heerst een grote betrokkenheid bij wat er leeft in Woudenberg, is veel kennis van zaken en is een democratische en praktische instelling belangrijk. Binnen GBW werken mensen samen die landelijk op verschillende partijen stemmen. Wij zijn er voor alle Woudenbergers, wat je landelijk ook stemt.

GBW vindt het belangrijk dat alle inwoners van Woudenberg zich kunnen herkennen in het beleid van de gemeente. Hiervoor moeten gemeentebestuurders met beide benen in de Woudenbergse samenleving staan en zich open en aanspreekbaar opstellen. Ook vinden we dat de Woudenbergse bevolking op tijd betrokken moet worden bij de totstandkoming van beleid. Hiervoor vraagt GBW om raad. Onder andere met behulp van social media, maar ook door middel van inloopavonden en dialoogsessies met maatschappelijke organisaties. "Woudenberg, dat zijn wij!" is de slogan voor deze periode. Samen met, voor en door de Woudenbergse inwoners maken we Woudenberg nog mooier en beter.

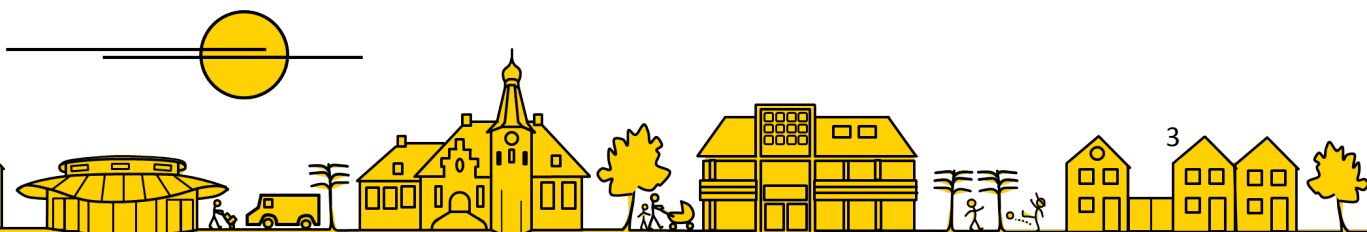
'Lokaal doen wat lokaal kan' is waar we voor staan en we zoveel mogelijk invulling aan geven. Daarnaast vinden we het belangrijk om goed samen te werken met andere politieke partijen en organisaties. We respecteren de uitgangspunten van onze partners, mits ze niet discriminerend of kwetsend voor bevolkingsgroepen of individuen uit onze samenleving.

In dit programma benoemen we de uitgangspunten en doelstellingen van ons beleid voor de komende raadsperiode. Het programma is ook kort samengevat in speerpunten. Deze samenvatting is als bijlage bij dit programma opgenomen.

Wij gaan ervoor onze doelstellingen volledig te laten terugkomen in de raad- en collegeprogramma's.

Het verkiezingsprogramma is opgedeeld in zes programma's:

- 1. Samenleving**
- 2. Werk, inkomen en zorg**
- 3. Veiligheid**
- 4. Leefomgeving**
- 5. Ontwikkeling**
- 6. Bestuur en dienstverlening**



## Programma 1 - Samenleving

### Visie GBW

*Verantwoordelijkheden en taken zijn en worden vanuit het rijk steeds meer ondergebracht naar gemeenten, terwijl er minder geld beschikbaar is. Hierdoor wordt het versterken van de kracht van de Woudenbergse samenleving nog belangrijker.*

*GBW staat voor het principe dat de gemeente zich inspant om mensen zo lang mogelijk zelfstandig te laten wonen en mee te kunnen laten doen in de samenleving. Waar dit niet of gedeeltelijk niet lukt dient de gemeente hiervoor ondersteuning te bieden. Hierop dient het beleid voor de komende jaren wat betreft GBW gericht te blijven.*

### Onderwijs/educatie

Het gemeentebestuur moet zich blijven inspannen om ervoor te zorgen dat het openbaar en bijzonder onderwijs kwalitatief goed blijft. Om dit te kunnen bereiken moet er genoeg budget opzij gezet worden, onder andere om goede voorzieningen ook op de lange termijn te kunnen garanderen. Hierbij moet rekening gehouden worden met fluctuerende leerlingaantallen, nieuwe taken voor het onderwijs en individuele begeleiding van leerlingen.

GBW vindt goede schoolhuisvesting belangrijk. Goede schoolgebouwen zorgen er namelijk voor dat maatschappelijke vraagstukken door schoolbesturen vraaggericht uitgevoerd kunnen worden. Ook moet er altijd aandacht blijven voor kinderen die, ondanks de invoering van het Passend Onderwijs, niet naar het reguliere basisonderwijs kunnen. Voor deze leerlingen is een goede vervoersregeling een vereiste, omdat zij afhankelijk zijn van het speciaal onderwijs buiten onze gemeentegrenzen.

GBW vindt de moderne openbare bibliotheek in Woudenberg ook voor de toekomst van groot belang. De bibliotheek heeft een centrale rol in het Cultuurhuis en veel Woudenbergers maken er gebruik van. Daarom moeten de contributies voor iedereen financieel mogelijk zijn en moet het (digitale) aanbod aansluiten op de vraag en wensen vanuit de samenleving.

Ook heeft de bibliotheek een belangrijke rol in het voorkomen van laaggeletterdheid. Een probleem wat ook in Woudenberg voorkomt. Door onderwijs en bibliotheek op de elkaar aan te laten sluiten zien we kansen om laaggeletterdheid aan te pakken.

### Sport, recreatie, kunst, cultuur en vrijwilligerswerk

GBW haar belangrijkste doelstelling is het bieden van ontplooiingsmogelijkheden. Daarom hechten we veel waarde aan het in stand houden en ondersteunen van een gevarieerd en breed aanbod van culturele, recreatieve en sportieve activiteiten. Om dit te kunnen doen, krijgen particuliere initiatieven en vrijwilligerswerk een steeds grotere rol.



Om ervoor te zorgen dat iedereen zich kan ontplooiën, moeten de (financiële) drempels om mee te doen aan de activiteiten zo laag mogelijk zijn. Hierin ligt volgens ons een actieve rol voor de verenigingen.

Voor de gemeente zien we het als taak om te zorgen voor goede accommodaties en daar waar nodig subsidie(s) te verstrekken. Alle initiatieven voor de ontwikkeling en/of het realiseren van nieuwe (sport)accommodaties worden door GBW open en onbevooroordeeld beoordeeld op de haalbaarheid - financieel en operationeel. Of en hoeveel subsidie er wordt verstrekt is afhankelijk van de activiteit en de waarde die deze activiteit voor mensen heeft. Hiervoor moeten beleidskaders in overleg met de gemeente worden vastgesteld. Een subsidie wordt alleen verstrekt door de gemeente, als deze past in de prioriteiten die door de raad zijn vastgesteld in het subsidiebeleid. Zo wordt ervoor gezorgd dat belastinggeld alleen wordt ingezet voor activiteiten met een breed maatschappelijk draagvlak. Wij zijn een groot voorstander van activiteiten die bijdragen aan de leefbaarheid en de sociale ontmoetingen in Woudenberg. Het innovatiebudget en de subsidie voor 'gezonde leefstijl' van de afgelopen periode zijn daar een mooi voorbeeld van. Hiermee zijn namelijk particuliere initiatieven ondersteunt die nadrukkelijk hebben bijgedragen aan de Woudenbergse samenleving. GBW wil dit soort initiatieven blijvend ondersteunen.

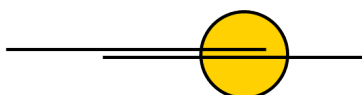
## Actieplan Spelen

De afgelopen raadsperiode heeft GBW samen met de jeugdige gebruikers en buurtbewoners het speelruimtebeleid geëvalueerd en aangepast. Het 'Actieplan spelen' is hierdoor vastgesteld en de komende jaren wordt dit in alle wijken, samen met inwoners, gerealiseerd. Wij willen dat de speelvoorzieningen voor kinderen in Woudenberg altijd goed onderhouden zijn en, als dat nodig is, worden aangepast. Het aanbod van voorzieningen moet blijven aansluiten op de leeftijd van kinderen in de wijk en het dorp, dit houdt in dat er voor alle leeftijden (dus ook de oudere jeugd) genoeg voorzieningen moeten zijn.

GBW heeft inloopavonden georganiseerd om te kijken wat er nu wordt gemist. Hieruit blijkt dat inwoners goede WIFI bij centrale ontmoetingsplekken missen. Vanuit de jeugd wordt dit het meest gemist, zij geven aan dat social media een nieuwe ontmoetingsplek is. GBW dringt bij de gemeente aan op voldoende WIFI-plekken verdeeld over het dorp, bijvoorbeeld op de centrale speel- en ontmoetingsplekken die in het 'Actieplan spelen' zijn opgenomen.

## Cultuurhuis Woudenberg

Steeds meer inwoners bezoeken en gebruiken het Cultuurhuis in het centrum van Woudenberg. Wij vinden het mooi om te zien dat initiatieven als 'Samen op Zondag' tot stand komen en dat er het hele jaar kunstexposities te bewonderen zijn. GBW blijft de verdere ontwikkeling van het Cultuurhuis in ons dorp ondersteunen, waarbij aandacht is voor de financiële exploitatie. Gebruikers moeten hiervoor ook nieuwe initiatieven ontwikkelen.



## Toerisme

In de zomerperiode worden elk jaar verschillende evenementen georganiseerd. Deze worden steeds meer bezocht. Niet alleen door inwoners van Woudenberg, maar ook door inwoners van omliggende gemeenten en toeristen.

Deze activiteiten en de mooie toeristische trekpleisters als het Henschotermeer, de Pyramide van Austerlitz, de Grebbelinie en de vele mooi gelegen natuurgebieden verdienen hun eigen gemeentelijk visie en ondersteuning. Wij hebben als GBW de Structuurvisie 2030 mede vastgesteld, zodat deze visie er is voor nu en voor de toekomst.

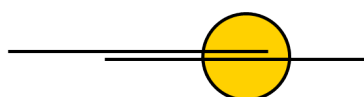
## Vrijwilligerswerk & mantelzorg

We kunnen in Woudenberg fijn wonen, werken en leven. Onder andere door het grote aantal vrijwilligers. Ze zijn actief binnen stichtingen, verenigingen, kerken of als individu. Deze vrijwilligers zijn volgens GBW onmisbaar. En soms zijn deze mensen zich er niet eens van bewust dat ze worden gerekend tot vrijwilligers en/of mantelzorgers.

Mantelzorg: Een term die wordt gegeven aan zorg, verstrekt door familie, bekenden, buren of kerkgenoten, om individuen in staat te stellen zo goed mogelijk zelfstandig te kunnen functioneren en zo opname in bijv. verzorging- of verpleegtehuis te voorkomen of uit te stellen.

De ondersteuning van deze groep vrijwilligers verdient nadrukkelijk en blijvend aandacht. Vanaf 1 januari 2018 bestaat de coöperatie De Kleine Schans. De gemeente is hier opdrachtgever van en moet ervoor zorgen dat de coöperatie goed bereikbaar blijft en voldoende up to date kennis in huis heeft. Initiatieven als mantelzorgbijeenkomsten en conferentie eenzaamheid moeten volgens GBW geen losstaande evenementen zijn, maar zeker opvolging krijgen. De input uit dergelijke bijeenkomst zorgt ervoor dat we beleid en aanbod kunnen organiseren wat aansluit bij de vragen vanuit de samenleving.

Ook is het enorm waardevol om het steunpunt Vrijwilligerswerk in stand te houden. Hier kan het cursusaanbod voor vrijwilligers blijven bestaan en kan worden meegedacht over het werven, selecteren, motiveren en ondersteunen van (nieuwe) vrijwilligers. Dit helpt verenigingen en stichtingen, die zonder vrijwilligers niet kunnen functioneren.



## Programma 2 - Werk, inkomen en zorg

### Visie GBW

*Alle inwoners van Woudenberg moeten volwaardig deel kunnen nemen aan onze samenleving en de kans krijgen om zich te ontwikkelen en te ontplooiën. Als mensen dit niet op eigen kracht kunnen, dan vinden wij dat zij ondersteuning moeten krijgen. Bijvoorbeeld door ondersteuning of coaching.*

### Welzijn en zorg

Alle inwoners van Woudenberg moeten volwaardig deel kunnen nemen aan de samenleving en de kans krijgen om zich te ontwikkelen. Hierbij is en blijft het begrip 'eigen verantwoordelijkheid' belangrijk. De gemeente kan hiervoor mogelijkheden bieden en specifieke doelgroepen ondersteunen. Wij denken dat ook kerken, stichtingen en verenigingen en de vele vrijwilligers die daar actief zijn hierin een actieve en waardevolle rol moeten spelen. Het is de taak van de gemeente om, in samenwerking met deze organisaties, duidelijk te krijgen welke (zorg) vraag er is en hier beleid op te voeren.

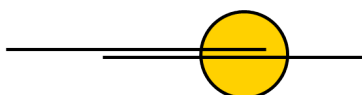
GBW vindt het welzijnsbeleid een speerpunt waar aandacht voor nodig is. Niet alleen voor het welbevinden van mensen persoonlijk, maar wij denken dat ook de sociale samenhang en de betrokkenheid van alle inwoners moet worden versterkt. Hiervoor is laagdrempelige eerstelijns hulp (zoals huisarts, tandarts, fysiotherapie en apotheek) essentieel. GBW wil dat deze zorg voor iedereen dichtbij blijft, zowel in de buurt als snel te bezoeken. Wij zijn blij dat coöperatie De Kleine Schans in Woudenberg is opgericht. Hier kunnen Woudenbergers terecht voor de zorg- en ondersteuningsvragen.

GBW is blij dat in Woudenberg de coöperatie De Kleine Schans is opgericht welke passend bij Woudenberg de zorg- en ondersteuningsvragen van onze inwoners beantwoordt. Belangrijk vinden wij dat de gemeente dit samen doet met de inwoners en maatschappelijke partners. Voor GBW duidelijk een stap voorwaarts in de toekomst voor goede zorg en welzijn voor alle Woudenbergers.

### Wet Maatschappelijk Ondersteuning (WMO)

Door veranderingen in de Jeugdzorg, de AWBZ en de Participatiewet valt de zorg voor kwetsbare inwoners nu onder de Wet Maatschappelijke Ondersteuning (WMO). Dit maakt het volgens GBW extra belangrijk om voldoende aandacht te houden voor de zorg voor inwoners met langdurige psychiatrische en ernstige psychosociale problematiek, het verbeteren van de maatschappelijke participatie en zelfredzaamheid en de integrale zorg voor complexe doelgroepen.

GBW wil zich realistisch tot het uiterste inspanssen, zodat er niemand buiten de boot valt. Deze inspanning is en blijft voor ons een belangrijk speerpunt.



Wij vinden het belangrijk dat het beleid rondom de WMO vraaggericht is. Wat heeft iemand nodig om te kunnen functioneren? Met deze vraaggerichte instelling is het volgens ons mogelijk om te komen tot maatwerk voor de individuele cliënt. Om dit maatwerk vorm te kunnen geven moet er, samen met de cliënt, een klantgerichte afweging worden gemaakt.

Het beleid rondom de WMO komt tot stand en wordt geëvalueerd met de maatschappelijke organisaties die hierbij betrokken zijn, samen vormen ze de breed samengestelde Adviesraad Sociaal Domein. De gemeente stimuleert de samenwerking tussen de leveranciers van de zorg en spant zich in om verkokering van de zorg tegen te gaan. Ook hierin kan coöperatie De Kleine Schans een belangrijke rol spelen. De gemeente heeft als lid van de coöperatie een duidelijke stem.

## Participatiewet

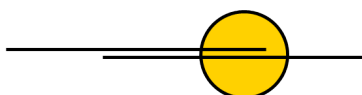
Gemeenten hebben een grote verantwoordelijkheid gekregen bij de uitvoering van de nieuwe Participatiewet. Deze wet raakt rechtstreeks de belangen van mensen met een arbeidshandicap en de mensen met een Wet Sociale Werkvoorziening (WSW) indicatie.

Het idee achter deze wet is dat mensen met een arbeidshandicap zelf meer verantwoordelijkheid voor hun positie in de samenleving nemen. Dit ziet GBW als kans, maar daarvoor is het wel nodig dat het Rijk en gemeenten een goede invulling geven aan de randvoorwaarden. Dit gaat in overleg met de regiogemeenten, cliëntenraden en betrokken inwoners. De afgelopen periode bleek dat dit niet vanzelf gaat en dat een actieve houding vanuit de gemeente noodzakelijk is. GBW zal hierop toezien en actief meedenken.

## Jeugd en jongeren

Jeugdhulp valt tegenwoordig onder de verantwoordelijkheid van de gemeente. De gemeente moet zich nog duidelijker inzetten om verkokering in de hulpverlening te voorkomen en ervoor te zorgen dat er geen kinderen of gezinnen buiten de boot vallen als het gaat om noodzakelijke zorg of hulp. De afgelopen periode is gebleken dat in Woudenberg, in de regio, maar ook landelijk, de zorgvraag onder jongeren toeneemt. GBW vindt dat de gemeente zich de komende periode maximaal moet inzetten om ervoor te zorgen dat de noodzakelijke zorg en ondersteuning geboden kan worden

GBW vindt dat de regiefunctie voor dit proces niet bij een van de marktpartijen moet liggen. De regie moet bij de coöperatie liggen en zij moeten de dienstverlening monitoren. Het ambulante gebonden jongerenwerk heeft de afgelopen jaren zijn vruchten afgeworpen. GBW is van mening dat de kwaliteit hiervan minimaal op hetzelfde niveau moet blijven. Activiteiten voor en door jongeren moeten in overleg met deze doelgroep op diverse locaties in het dorp, waaronder het cultuurhuis, worden gerealiseerd. GBW vindt dit belangrijk en wil erop toezien dat dit in voldoende mate blijft plaatsvinden.





## Ouderen

Ouderen willen het liefst zolang mogelijk geïntegreerd, volwaardig en zelfstandig in de samenleving functioneren. Omdat mensen steeds ouder worden en ook langer zelfstandig kunnen blijven wonen, verdienen de vragen en behoeften van ouderen specifieke aandacht.

Hiervoor is een goed bereikbaar loket, voor alle vragen op het terrein voor wonen, zorg en welzijn, belangrijk. Dit kan helpen een afweging te maken bij het zoeken naar de beste oplossingen, in de vorm van maatwerk. Hierbij is de hulpvraag het uitgangspunt. De communicatie hierover moet open, begrijpelijk en persoonlijk zijn. Ook zal de vergrijzing vragen om gezondheidsbevordering en stabiliteit van de ondersteuning. Meerjarige afspraken met zorgaanbieders dragen hieraan bij.

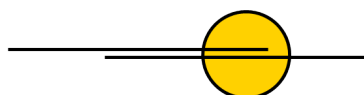
Het is belangrijk om de vraag in het oog te houden, want op basis van deze vraag moet er aandacht blijven voor het woningbouwbeleid. Niet alleen nu, maar ook op de langere termijn - bijvoorbeeld levensloopbestendige woningen.

## Werk en bijstand

GBW vindt dat de gemeente optimaal gebruik moet maken van de wettelijke mogelijkheden om diegene die dit nodig hebben bij te staan om volwaardig deel te kunnen nemen aan de samenleving. Het ligt voor de hand, dat hierbij in de eerste instantie wordt gewerkt aan het terugkeren op de arbeidsmarkt.

GBW wil het maximale uit de mensen halen en kijkt daarom naar wat mensen wel kunnen. Alle inspanningen richten zich op het voorkomen van de bijstandsuitkering. Bijvoorbeeld door het aanbieden van coaching, werk- en (bij)scholingstrajecten.. Als het nodig is wordt financiële hulp verleend om een sociaal isolement te voorkomen. Goede persoonlijke begeleiding en voorlichting ter voorkoming van (stille) armoede, met als gevolg daarvan eenzaamheid, vraagt om blijvende inspanning.

Het beleid van GBW is gericht op het behouden en waar mogelijk uitbreiden van het aantal beschikbare werkplekken binnen de gemeente Woudenberg en de regio. Ondernemers worden momenteel ondersteund door het ingevoerde traject werkgeversdienstverlening en we zien ook dat het aanstellen van een jobcoach haar vruchten afwerpt. Het project Grenzeloos, waarbij vergunninghouders worden begeleid naar werk- en stageplekken, laat zien dat deze aanpak aanslaat. GBW wil dit project voortzetten, omdat het in ruime mate bijdraagt aan de belangrijke integratie van deze doelgroep.



## Programma 3 - Veiligheid

### Visie GBW

*Een veilig en vertrouwde sociale leefomgeving is noodzakelijk voor de leefbaarheid binnen het dorp. Om prettig en veilig in ons dorp te kunnen wonen moet de gemeente zich tot het uiterste in te spannen.*

### Veiligheid en openbare orde

Het handhaven van de openbare orde en veiligheid is één van de kerntaken van de gemeente. Een veilig gevoel in de eigen leefomgeving is belangrijk. De gemeente moet zich tot het uiterste inspannen om het gevoel van onveiligheid tegen te gaan en om criminaliteit, vandalisme en overlast te bestrijden. Hierbij denken we o.a. aan het handhaven op snelheidsovertreders binnen de bebouwde kom. We zullen als GBW dit kritisch volgen.

Uit eigen middelen politietaken financieren, zoals nu gebeurt (BOA), werpt over het algemeen vruchten af. Dit betekent wel dat de verantwoordelijkheden overgeheveld worden naar de gemeente. GBW is van mening dat deze verantwoordelijkheden alleen door de gemeente ingezet moeten worden als de meerwaarde hiervan aangetoond kan worden.

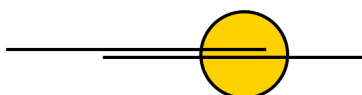
Feitelijke informatie (inbraken, diefstal etc.) moeten bekend gemaakt te worden, zodat iedereen zich hier bewust van kan zijn. Ook heeft dit een negatief effect op de veiligheidsbeleving. Door het bevorderen van sociale betrokkenheid, waaronder het project Onze Wijk, Burgernet, de buurtpreventie projecten, WhatsApp-groepen en een goede inrichting van de woonomgeving, zal het gevoel van veiligheid worden vergroot.

Rampenplannen, die regelmatig en realistisch worden geoefend, zijn van essentiële waarde.

Het afgeven en handhaven van gebruiksvergunningen heeft een hoge prioriteit.

Het in standhouden van een deskundig en gemotiveerd vrijwilligerskorps bij de brandweer vraagt al een paar jaar om extra inspanning. Het blijvend ondersteunen van de jeugdbrandweer kan een hulpmiddel zijn voor het rekruteren van nieuwe leden. Het stimuleren hiervan verdient blijvend en positief de aandacht.

GBW ziet het belang van een centraal meldpunt om overlast ed. te melden en wil dit ook stimuleren. Zodat we samen met onze inwoners zorgen voor een veilige leefomgeving. Door hierover goed te communiceren zal dit voor de inwoners herkenbaar worden.



## Programma 4 - Leefomgeving

### Visie GBW

*GBW staat voor een goed onderhouden en ingerichte leefomgeving waarin kinderen veilig kunnen spelen, inwoners zich thuis voelen en waar het prettig wonen, werken en recreëren is. Hiervoor zijn een duurzaam beheer van openbare ruimte en een goede infrastructuur van belang.*

### Verkeer/vervoer

De verkeersveiligheid moet continue bewaakt worden. De (fiets)routes naar scholen en andere voorzieningen, zoals sportvelden, sporthallen en dergelijke verdienen blijvend aandacht. Met de realisatie van project het Groene Woud en na 2019 het project Hoevelaar, aan de oostzijde van de Zegheweg, is GBW van mening dat ook vanuit deze wijken de voorzieningen in Woudenberg goed en veilig te bereiken moeten zijn. De druk op de N224 en N226 nemen zichtbaar toe en daar heeft ook GBW haar zorgen over uit gesproken. GBW is van mening dat hiervoor in samenspraak met de provincie maatregelen voor genomen moet worden. Zelf zal GBW zich inspannen om een nieuwe veilige fietsverbinding van Oost naar West-Woudenberg te realiseren.

Verkeerscirculatieplannen, regelmatige meting van aantallen en de snelheid van verkeersbewegingen zijn middelen, die benut moeten worden om de veiligheid te verhogen. Handhaving van verkeersmaatregelen behoort tot de kerntaken van de politie. GBW blijft de politie informeren over gevaarlijke en onacceptabele situaties en hen vragen hiervoor passende maatregelen te nemen.

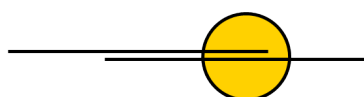
### Verkeersveiligheid

Sluipverkeer tegengaan in binnen- en buitengebied en de veiligheid van deze wegen vraagt om constante aandacht.

De begaanbaarheid van de winkelstraten voor fietsers en voetgangers (al dan niet met kinderwagens) en vooral rolstoelgebruikers vraagt om verbetering.

Het toestaan van gemotoriseerd verkeer in de winkelgebieden moet geminimaliseerd worden. De aanpassingen in het centrum en daarbij het inrichten als eenrichtingsverkeer is voor veel mensen nog wennen. Het is, naast de uitstraling, ook voor de verkeersveiligheid een goede stap gebleken. Ook het weren van het openbaar vervoer uit de dorpskern is een aanzienlijke verbetering voor de veiligheid in het centrum.

De winkeliers kunnen een bijdrage aan veilig verkeer leveren door bijvoorbeeld reclame-uitingen dicht tegen de gevel te plaatsen. Winkelend publiek kan een bijdrage leveren door hun fietsen en auto's te parkeren op de daarvoor bestemde plekken.



De gemeente kan op haar beurt een aandeel leveren door voldoende, goed bereikbare parkeerplaatsen en stallingsruimte voor fietsen te creëren. Ook is het belangrijk dat er afspraken gemaakt worden met leveranciers van winkels over de manier van bevoorraden van de winkels. Nog steeds zien we helaas dat leveranciers hun (vracht)auto (tijdelijk) op het fietspad plaatsen om te laden en te lossen.

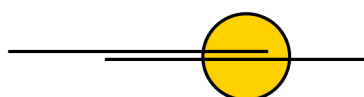
GBW omarmt initiatieven met betrekking tot het verder verbeteren van de kwaliteit van ons winkelgebied. Ook als dit een planologische aanpassing van ons dorp betreft. Uiteraard moeten deze plannen, operationeel en financieel haalbaar zijn. Particuliere initiatieven zijn hierbij noodzakelijk, waarbij de rol van de gemeente een faciliterende moet zijn. Om de kwaliteit van ons centrum verder te blijven stimuleren is GBW voorstander van het aanstellen van een zogenaamde dorp-marketeer. Samen met winkeliersvereniging DES zoeken we naar de financiële mogelijkheden hiervoor.

## Openbaar vervoer & regiotaxi

De regiotaxi wordt gezien als een belangrijke aanvulling op het openbaar vervoer voor alle inwoners van Woudenberg. Blijvende aandacht wordt gevraagd voor de wachttijden. Daarnaast vraagt de frequentie en route van het openbaar vervoer de aandacht van de gemeente. De komende periode wordt ook het doelgroepenvervoer met de raad besproken. Hoe kunnen we het vele vervoersaanbod zoals leerlingenvervoer, openbaar vervoer, ouderenvervoer, regiotaxi etc. zo efficiënt en op een klantvriendelijke wijze inrichten waarbij de kwaliteit van het vervoer verbeterd. De provincie heeft in 2017 het OV opnieuw aanbesteed en dit betekent voor Woudenberg dat er alleen in de zomermaanden gebruik gemaakt kan worden bij de haltes bij stichting Reinaerde en het Henschotermeer. Dit wordt ondervangen door de belbus. Ondanks dat dit in ieder geval de mogelijkheid biedt naar de bestemming te komen is dit voor de gebruiker niet wenselijk. Een OV-fiets kan hierin wellicht een oplossing zijn.

## Openbaar groen

Het onderhoud van het openbaar groen en onkruidbestrijding heeft GBW de afgelopen periode hoog op de agenda gezet. Het niet meer toepassen van chemische bestrijdingsmiddelen juichen we als GBW toe, echter het daarmee gepaarde onderhoudsniveau zoals het de afgelopen periode is geweest niet. Wij vinden dat investeren in het onderhoud van ons groen en onkruidbestrijding binnen de wijken bijdraagt aan een gezond en prettig leefklimaat en daarmee het welbevinden van onze inwoners. GBW wil hier de komende periode dan ook nadrukkelijk aandacht voor vragen en waar nodig de financiële middelen voor vrijmaken. Ook het inrichten en onderhoud van het openbaar groen vraagt om visie. Verbetering van de ecologie en biodiversiteit is, zeker gezien het landelijke karakter van onze gemeente, van groot belang. Hierop dient vanuit visie en deskundigheid zowel bij aanleg, vervanging als onderhoud samen met inwoners op worden gestuurd.



## Programma 5 - Ontwikkeling

### Visie GBW

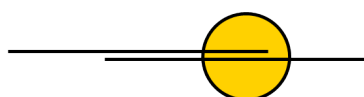
*Het eigen landelijke karakter van Woudenberg staat voor GBW voorop. Om deze waarde te behouden moeten er duidelijke regels en afspraken te zijn waarbij initiatieven een kans moeten kunnen krijgen.*

### Landelijk karakter

Voorop staat dat het eigen karakter van Woudenberg zoveel mogelijk behouden moet worden en versterkt waar mogelijk. Dit betekent dat de inspanningen daarop gericht moeten zijn.

GBW denkt daarbij aan:

- het binnen de wettelijke mogelijkheden voldoen aan de behoeften van de agrariërs om een economische en ecologisch haalbare bedrijfsvoering mogelijk te maken; hierbij moet worden aangetekend dat economisch haalbaar niet mag leiden tot mega-veebedrijven die het landelijk karakter geweld aan doen;
- het hanteren en handhaven van beeldkwaliteitsplannen voor de bebouwde kom, het buitengebied en het voeren van een lokaal welstandbeleid passend binnen dit landelijke karakter;
- inbreidingslocaties passend laten zijn aan de directe omgeving;
- het voeren van een actief beleid ten aanzien van landschapsbeheer en het versterken van het landelijke karakter door de wijze van aanleg en onderhoud van openbaar groen;
- het in standhouden en bevorderen van betrokkenheid van de bewoners, door bij de inrichting en het onderhoud van woonwijken hiervoor mogelijkheden te creëren. Bijvoorbeeld het stimuleren van buurtpreventie projecten en gezamenlijk onderhoud van de wijk/straat door buurtverenigingen of de bewoners. Onder andere het inrichten van de speelvoorzieningen in alle wijken van Woudenberg welke is vastgelegd in het actieplan Spelen zal de komende jaren actief met de inwoners plaatsvinden;
- het actief betrekken van inwoners bij uit- en inbreidingsplannen welke zijn vormgegeven in de Toekomst- en structuurvisie 2030 en zoals recent is vastgesteld in het bestemmingsplan bebouwde kom;
- het bevorderen van toerisme en recreatie. Dit mag niet ten koste gaan van het landelijke karakter en er mogen geen ingrijpende infrastructurele maatregelen voor getroffen worden.
- Ook in de toekomst bij het vaststellen en actualiseren bestemmingsplannen denken in mogelijkheden en behoeften, waarbij zowel de belangen van ondernemers maar ook die van omwonenden realistisch afgewogen moeten worden.



## Wonen in Woudenberg

De druk vanuit de Randstad wordt steeds meer ervaren. In onze ogen reden te meer om met een regelmatig bij te stellen beleid zo goed mogelijk in te spelen op de woonwensen (en mogelijkheden) van de Woudenbergse bevolking. Regelmatig marktonderzoek is hiervoor essentieel. Afgesproken is dat dit onderzoek, het woonbehoefteonderzoek, elke 2 jaar uitgevoerd wordt en met de gemeenteraad wordt besproken. GBW heeft hier ook op aangedrongen, omdat ontwikkelingen, woonwensen en -vormen door diverse invloeden snel veranderen.

Zo is ook voor de komende jaren afgesproken 90-110 woningen te realiseren, in plaats van de 50 woningen zoals eerst besproken. Dit om de aan de behoefte aan doorstroming van bestaande (huur en levensloopbestendige)woningen en mogelijkheden voor starters en senioren te vergroten.

Na voltooiing van het bouwplan Het Groene Woud heeft GBW zich sterk gemaakt voor een nieuw aantal woningen voor de periode tot 2030 aan de oostkant van Woudenberg. Dit krijgt vorm binnen het project Hoevelaar. De start van de bouw van de eerste woningen zal naar verwachting plaatsvinden in 2019.

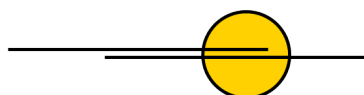
Een goede ontsluiting van het bedrijventerrein en toekomstige wijk Hoevelaar met daarbij een goede doorstroming van de N224 zijn voor GBW een voorwaarde om tot realisatie over te gaan. Goede communicatie en afspraken met de aanwonenden is hierbij volgens ons van essentieel belang. De druk op de N224 mag niet exponentieel toenemen.

Voor jongeren moeten blijvend woningen gereserveerd worden, om hen in staat te stellen – binnen hun financiële mogelijkheden – een zelfstandig bestaan binnen Woudenberg op te bouwen. Ook de huisvesting van mensen die te kampen hebben of krijgen met functiebeperkingen, vraagt speciale aandacht. Voor deze mensen is passende huisvesting, dicht bij de voorzieningen en in de te ontwikkelen wijken, een goede optie.

GBW is voorstander om binnen de wettelijke kaders scheefgroei in huurwoningen aan te pakken. Een actief beleid, zoals gesteld in de Woonvisie 2013+ van de gemeente Woudenberg, in doorstroming binnen het huursegment en het doelgroepgericht bouwen zullen door GBW worden ondersteunt.

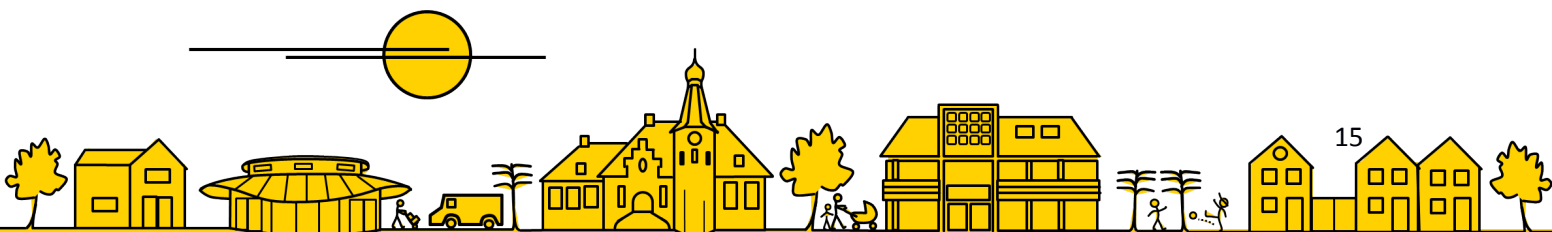
## Milieu/duurzaamheid

De gemeente vervult een voorbeeldfunctie op het gebied van milieu en duurzaamheid. Dit moet te zien zijn in de manier waarop o.a. woningbouw en onderhoud van openbare ruimten wordt aangepakt. Het is van belang zuinig te zijn met grondstoffen en energie te besparen, ook op gemeentelijk niveau.



Ongeveer een derde van al het energieverbruik in Nederland komt voor rekening van woningen. Veel inwoners kunnen al fors besparen door verbeterde isolatie. Ook het investeren in duurzame energieopwekking, bijvoorbeeld via zonnepanelen, behoort tot de mogelijkheden. GBW wil dat de gemeente inwoners actief informeert over mogelijkheden die, vaak met een relatief kleine investering, al leiden tot forse besparingen. Door het vereenvoudigen en versnellen van vergunningen voor verbouwingen die verduurzamen kan de gemeente het inwoners ook makkelijker maken.

GBW is van mening dat ook de gemeente zelf werkt aan duurzaamheid en dit actief moet blijven doen. Bij nieuwbouw of verbouw van gemeentelijk vastgoed willen we kijken naar duurzaamheid: vermindering van het energieverbruik, via bijvoorbeeld isolatie en slimme verlichting, en eigen energieopwekking, bijvoorbeeld via zonnepanelen. Ook bij het inkopen van producten en diensten moet de gemeente voorop te lopen op het gebied van duurzaamheid. Het vervangen van de lantaarnpalen naar led-verlichting is hiervan een goed voorbeeld.



## Programma 6 - Bestuur en dienstverlening

### Visie GBW

*Actief besturen waarbij burgerparticipatie zichtbaar steeds meer een belangrijk instrument wordt is van belang om de burger centraal te stellen. De kracht van de samenleving benutten om beleid te voeren is volgens GBW de toekomstige manier van werken. Voorbeelden zijn de coöperatie de Kleine Schans en het project 'Right to challenge'. Hiermee kan de verschuiving van 'zorgen voor naar zorgen dat' steeds nadrukkelijker tot stand komen. Burgerparticipatie ondersteunt de gemeente bij het activeren van inwoners, bedrijven en maatschappelijke organisaties. GBW denkt in mogelijkheden en zal net als vandaag de dag ook in de toekomst openstaan voor initiatieven die Woudenberg beter maken.*

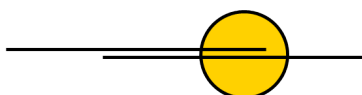
Een herkenbare, transparante en goede dienstverlening is voor GBW al langer een speerpunt. Er is de laatste periode ook veel gebeurd en de dienstverlening is geoptimaliseerd en goed bereikbaar. Een telefonisch informatiepunt waarmee burgers snel geholpen worden, de mogelijkheid om digitaal aanvragen en vergunningen aan te vragen is gerealiseerd. De gemeente dient ontwikkelingen nauwlettend te volgen en de dienstverlening zo optimaal mogelijk voor de burgers in te richten. De dienstverlening wordt door inwoners als goed ervaren en daar zijn we blij mee. Toch blijft het verbeteren waar het kan en het aansluiten op de behoefte van Woudenbergers van groot belang.

### Tijdige en open communicatie/interactief besturen

Gemeentelijk beleid komt tot stand op basis van een brede oriëntatie op en een grote betrokkenheid bij wat leeft binnen de Woudenbergse samenleving. Een open instelling, duidelijke en tijdige communicatie door het gemeentebestuur is een vereiste.

Gestructureerd overleg met maatschappelijke groeperingen en het bedrijfsleven is noodzakelijk in de huidige fase van beleidsontwikkeling en/of uitvoering, waarin een inzichtelijke weging van standpunten mogelijk is.

Tijdige en duidelijke informatie via media (waaronder internet) en rechtstreeks overleg met belanghebbenden vragen blijvende inspanning. Gebruik blijven maken van de diverse social media zoals Facebook, Instagram en Twitter zijn hiervoor, ook voor GBW belangrijke instrumenten. GBW zal zich blijven inspannen om de communicatie met alle Woudenbergers op een hoog niveau te houden.





## Beleidskaders

Iedere raadsperiode dienen concrete raads- en collegeprogramma's ten grondslag te liggen aan de gemeentelijke plannen. Op basis van bekende en actuele feiten worden visies vertaald naar beleids- en uitvoeringsplannen. Zo wordt gewerkt aan voorspelbaar en herkenbaar gemeentelijk handelen, binnen de financiële en personele mogelijkheden.

De profielschets (de staat van Woudenberg), evenals de Toekomstvisie 2030 van de gemeente in het algemeen, vormt de basis voor het beleid van de gemeente en moet worden getoetst aan de actualiteit en bijgesteld worden als dat nodig is.

## Gemeentelijke bedrijfsvoering

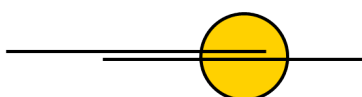
Soberheid, doelmatigheid en efficiëntie horen aan de gemeentelijke bedrijfsvoering ten grondslag te liggen. Wanneer de effectiviteit en/of kwaliteit dit wenselijk of noodzakelijk maakt, wordt samenwerking gezocht of in stand gehouden met andere gemeenten en overheidsinstellingen. Een duidelijk voorbeeld hiervan is de huidige samenwerking in het sociaal domein met de gemeenten in de regio Amersfoort. Ook zal met betrekking tot de agrarische sector en economische zaken de komende periode nadrukkelijk onderzocht moeten worden of we hierin willen en kunnen samenwerken binnen de FoodValley. Het lokaal doen wat lokaal kan en het opschalen waar nodig, is het credo om op deze wijze dicht bij de burgers te kunnen blijven. Hierdoor kan met de beperkte middelen een kwalitatief goede dienstverlening worden gewaarborgd. Dit alles in samenspraak met de maatschappelijke organisaties.

## Financiën

De financiële positie in Woudenberg staat al een aantal jaren onder druk. Echter laat ook voor de komende jaren een positief resultaat op de meerjarenbegroting zien. Een sluitende, realistische meerjarenbegroting met inzichtelijke plannen voor investeringen en reserveringen is de basis van het financiële beleid. De lasten voor de bevolking en bedrijven dienen in (redelijke) verhouding te staan tot de financiële weerbaarheid van de gemeente enerzijds en de te leveren diensten en het voorzieningenniveau anderzijds.

GBW's doelstelling is en blijft dat de lasten hooguit met het inflatiepercentage mogen stijgen.

Voor mensen met een zeer laag inkomen moet de mogelijkheid blijven bestaan om voor kwijtschelding van gemeentelijke belastingen in aanmerking te komen. De gemeente zal zich, samen met andere gemeenten (bij voorkeur via de Vereniging van Nederlandse Gemeenten), nog nadrukkelijker sterk maken voor voldoende structurele financiële middelen verstrekt door het Rijk. Dit is belangrijk om op kwalitatief goed niveau uitvoering te geven aan de toenemende hoeveelheid wettelijke taken.



GBW is van mening dat de bestaande voorzieningen, en de daarbij horende accommodaties in Woudenberg op goed niveau zijn en moeten blijven. En waar nodig, bijvoorbeeld door capaciteitstoename, aangepast dan wel uitgebreid dient te worden.

## Economische zaken

Behoud en versterking van een economisch (werk)klimaat in Woudenberg is nodig om het bestaande, levendige karakter van de dorpskern te behouden. Dit vraagt een actief gemeentelijk beleid. De ondernemers in Woudenberg zijn de onmisbare schakel voor een bruisend en gezond dorp. Er wordt gewinkeld en mensen ontmoeten elkaar in het centrum. Tevens is er in Woudenberg veel werkgelegenheid bij de vele bedrijven voor onze inwoners. De ondernemers zullen we hierin ook actief blijven ondersteunen.

Binnen de beperkte mogelijkheden die door het Rijk worden gelaten, zal de gemeente zich in toenemende mate moeten inspannen om de ondernemers een gezonde bestaansmogelijkheid te laten behouden.

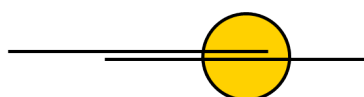
Een soepele inpassing van de mogelijkheden in bestemmingsplannen voor o.a. nevenactiviteiten is hiertoe een mogelijkheid, mits daardoor niet de bedrijfsvoering van de aangrenzende boerderijen/bedrijven wordt beperkt, alsmede het woongenot van omliggende bestaande woningen. De mogelijkheid om een gezonde bedrijfsvoering voor de agrariërs mogelijk te houden blijft onder de nadrukkelijke aandacht van GBW.

In 2017 is er gestart met het ontwikkelen van een nieuw bedrijvenpark nabij de spoorzone aansluitend op de bestaande bedrijventerrein. GBW vindt dit een goede ontwikkeling welke kansen biedt aan ondernemers die zich in Woudenberg willen (her)vestigen.

Om een aantrekkelijk winkelbestand in stand te houden, moet een beleid gevoerd worden, dat erop is gericht detailhandel zoveel mogelijk te concentreren in de winkelstraten.

De gemeente dient zich terughoudend op te stellen bij aanvragen voor detailhandelsactiviteiten buiten de daarvoor bestemde winkelgebieden. Een duidelijk stimulerend economisch beleid voor ondernemers zullen een belangrijke bijdrage leveren tot behoud en versterking van het economisch klimaat voor de ondernemers.

Ook dient de gemeente zich terughoudend op te stellen bij de keuze voor zondagsopenstelling. GBW is van mening dat wanneer hier aantoonbaar behoefte aan is bij winkeliers en inwoners, dit in Woudenberg mogelijk moet zijn en past binnen de huidige tijdsgeest en leefklimaat.



## TOT SLOT

Zoals gezegd bij de inleiding gaat GBW zich de komende periode opnieuw inzetten voor de speerpunten van beleid en de uitgangspunten en doelstellingen waarop in onze ogen de komende jaren in accenten gelegd moeten worden.

Voor alle beleidsterreinen geldt dat alleen in goed overleg met betrokkenen en belanghebbenden nieuw beleid ontwikkeld en uitgevoerd wordt en dat regelmatige evaluatie en actualisering plaatsvindt.

Heeft u politiek inhoudelijke vragen of opmerkingen naar aanleiding van ons verkiezingsprogramma dan kunt u contact opnemen met de lijsttrekker van GBW of een van de huidige GBW raadsleden.

Wilt u informatie over GBW of wilt u lid worden van GBW, dan kunt u contact opnemen met Irene Houtsma, secretaris van GBW, de wethouder of één van de raadsleden.

GemeenteBelangen Woudenberg  
P/A Irene Houtsma  
Stationsweg west 8  
3931 ES Woudenberg  
tel. 06 - 19645230  
e-mailadres: [irene@houtsma-ro.nl](mailto:irene@houtsma-ro.nl)

